

Учредитель: Федеральное государственное бюджетное образовательное учреждение высшего образования
«Пермский государственный национальный исследовательский университет»

ПОЛИТОЛОГИЯ

2017. № 4

Редакционная коллегия

Н. М. Беляева (отв. секретарь), Н. В. Борисова, П. В. Панов,
К. А. Сулимов, Л. А. Фадеева (гл. редактор)

Редакционный совет

Акаха Тсунео, д.ф.н., профессор, директор Центра Восточно-азиатских исследований, Институт международных исследований (Монтерей, США)

Бусыгина Ирина Марковна, д.п.н., профессор, Московский государственный институт международных отношений (университет) МИД РФ.

Бушар Мишель, профессор, Университет Северной Британской Колумбии (Канада).

Малинова Ольга Юрьевна, д.ф.н., профессор, Институт научной информации по общественным наукам РАН.

Морозова Елена Васильевна, д.ф.н., профессор, Кубанский государственный университет.

Мацузато Кимитака, д.ю.н., профессор, Центр славянских исследований университета Хоккайдо (Япония).

Подвинцев Олег Борисович, д.п.н., профессор, Институт философии и права УрО РАН.

Рахшмир Павел Юхимович, д.и.н., профессор, Пермский государственный национальный исследовательский университет.

Росс Камерон, д.ф.н., Университет Данди (Великобритания).

Саква Ричард, профессор, Кентский университет (Великобритания).

Сморгунов Леонид Владимирович, д.ф.н., профессор, Санкт-Петербургский государственный университет.

Фадеева Любовь Александровна, д.и.н., профессор, Пермский государственный национальный исследовательский университет.

Редактор – составитель номера К. А. Сулимов

© Редакционная коллегия, 2017

Журнал зарегистрирован в Федеральной службе по надзору в сфере связи, информационных технологий и массовых коммуникаций (Роскомнадзор).

Свид. о регистрации средства массовой информации
ПИ № ФС77-68264 от 27 декабря 2016 г.

СОДЕРЖАНИЕ

<i>Ковин В. С., Петрова Р. И.</i> Конкурентность на выборах в представительные органы власти в городских округах и муниципальных районах Пермского края в 2012–2017 гг.	5
<i>Ухватова М. В.</i> Религия и электоральное поведение в России: региональный аспект	26
<i>Денисов А. Е.</i> Практика этнической мобилизации через призму теории национализма Джона Хатчинсона (на примере Кряшенского движения).....	49
<i>Прохоренко И. Л., Харитонова Е.М.</i> Понятийно-категориальный аппарат публикаций по тематике национализма и этничности в англоязычных научных журналах	62
<i>Витковская Т. Б.</i> Внутренняя структура локальных legislatures: типы депутатских групп (на примере Пермского края)	80
<i>Лугвин С. Б.</i> Утверждение патримониального контекста советской бюрократии в условиях элитарной системы политического управления	95
<i>Ананьина К. А.</i> Проблемы применения факторного анализа в политической науке	110
<i>Минаева А. В.</i> Российский популизм: политическая реальность или перспектива?	123
<i>Балакина Ю. В., Дадашова С. Э.</i> Европейский миграционный кризис в институциональном дискурсе Великобритании накануне «Брексит».....	134
<i>Аликин А. А.</i> Мягкая сила и нормативная сила Европы: генеалогические истоки двух концепций мягкого влияния в международных отношениях	152
<i>Зайцев С. Ю.</i> Основные способы интерпретации феномена транснациональных корпораций в социальных науках	165
К сведению авторов	181

УДК-323:324(470+571)

**РЕЛИГИЯ И ЭЛЕКТОРАЛЬНОЕ ПОВЕДЕНИЕ В РОССИИ:
РЕГИОНАЛЬНЫЙ АСПЕКТ***М. В. Ухватова*¹

В данной работе представляется попытка выявить региональное разнообразие взаимосвязи религиозности и электорального поведения в России в 2010-х гг. Существующие исследования российского случая показывают, что сама взаимосвязь в определенной мере присутствует, однако, нам неизвестны работы, которые фокусируются именно на региональном измерении. Результаты статистического анализа, полученные на основе религиозного опроса, проведенного исследовательской группой СРЕДА, показывают наличие связи между религиозностью и итогами голосования в 2011–2012 гг. Религиозность положительно связана с голосованием за партию власти в 2011 г. и В.В. Путина в 2012 г.

Ключевые слова: электоральное поведение; религия и политика; религиозность.

Введение

Проблема электорального поведения всегда представляла большой научный интерес как для исследователей в социальных науках, так и для властных структур, для которых является важным знание поведения своего электората, исходя из которого они строят политический курс/избирательную кампанию. Исследователи электоральной динамики определяют различные факторы, влияющие на предпочтение избирателей – от хорошо известных социально-экономических явлений до стихийных бедствий [3; 14; 26], которые также по-разному могут влиять на электоральные предпочтения избирателей.

Как избиратели сохраняют свое «поведение» при социально-экономических изменениях? Известные исследователи С. Липсет и С. Роккан внесли ясность в данную проблематику, предложив модель «раскола», которая предполагает существование четырех базовых конфликтов среди различных социальных групп: между собственниками и рабочими, городом и селом, центром и периферией, церковью и светским государством. Что касается россий-

¹ Ухватова Мария Васильевна – аспирант НИУ ВШЭ–Санкт-Петербург, департамент прикладной политологии. E-mail: mukhvatova@hse.ru.

© Ухватова М. В., 2017

ского общества, то в 1990-е гг. оно пребывало в состоянии трансформации – социальные статусы и проблемы менялись и обновлялись. Настоящие «расколы» выделить было сложно, но наблюдалась электоральная география. Один из немногих таких примеров – формирование так называемого «красного пояса», население которого отдавало предпочтение на выборах Коммунистической партии РФ. Данный феномен исследователи обозначали как «эффект 55-й параллели» – голосование «реформистского» Севера России против «консервативного» Юга [2, 26]. В сегодняшней ситуации глубокого экономического и политического кризиса возникает вопрос – можем ли мы найти новые и важные социальные измерения электорального поведения, которые к тому же находят свое отражение в политической географии, своего рода новые «пояса»? Исследователи политического режима в России отмечают определенную завершенность в социально-политической трансформации в России.

В начале третьего срока В.В. Путина был отмечен «консервативный поворот» в политическом курсе президента [25]. В своем послании Федеральному собранию в 2012 г. Президент В.В. Путин указал на «дефицит духовных скреп» в российском обществе. Он призвал поддержать институты традиционных ценностей и укрепить прочную духовно-нравственную основу общества [10]. После слов Президента политический курс «возрождения» духовных ценностей стал выполняться путем увеличения программ строительства новых храмов [11], ужесточения законодательства, применяемого по отношению к гражданам, оскорбившим чувства верующих [16], включению православных деятелей в правительственные советы.

Помимо ужесточения законодательства, в мае 2015 г. Правительством РФ была утверждена «Стратегия развития воспитания в Российской Федерации на период до 2025 года» [13]. Приоритетной задачей в сфере воспитания детей отмечается «развитие высоконравственной личности, разделяющей российские традиционные духовные ценности».

Мы предполагаем, что «консервативный поворот» – это не сиюминутный сдвиг в официальной идеологии, а отчасти и реакция на изменения в обществе. Возможно, часть российского общества стала более восприимчива к традиционным ценностям, которые делают акцент на уважении к власти, религии, традиции, семье, повиновении в целом [4]. Если это глубинное изменение в обществе, то логично ожидать, что оно оставит след и на уровне политической географии. Если этот «поворот» – всего лишь сиюминутное увлечение, то никакого следа и не должно быть.

Обращение политического курса президента к традиционным ценностям может быть идеологическим маневром или же означать значительный социальный сдвиг. Если мы обратимся к эмпирическим ресурсам (World Values Survey) и социологическим опросам, то увидим, что в российском обществе религии стали придавать большее значение, чем в предыдущие десяти-

тилетия. Согласно опросам «Левада-Центра», в России православными себя считают 75% населения [6]. Данная цифра отличается от результатов, полученных по итогам другого исследования НИС «Среда», которое показало меньший процент православных – 41%. Тем не менее, по сравнению с другими вероисповеданиями, православные являются доминирующей группой избирателей. На сегодняшний день, мы можем увидеть тенденцию возрастания численности населения, идентифицирующего себя с православием (в 1989 г. лишь 17% опрошенных считали себя православными [4]). С уровнем доверия к РПЦ может сравниться лишь рейтинг доверия к президенту – 75%, согласно последним опросам Центра ситуационных исследований ИСПИ РАН, проведенного совместно с исследовательским холдингом Ромир [15].

Вопрос влияния религии на различные сферы жизнедеятельности общества остается важным уже многие десятилетия. Мы можем встретить немало работ, которые находят связь между религиозной принадлежностью избирателей и электоральным поведением. Американские и европейские исследователи на примере многих электоральных циклов находят доказательства наличия определенного поведения религиозных сообществ и их политического выбора. Таким образом, в данной работе представлена попытка выявить региональное разнообразие взаимосвязи религиозности и электорального поведения в России в 2010-х гг. Существующие исследования российского случая показывают, что сама взаимосвязь в определенной мере присутствует, однако, нам неизвестны работы, которые фокусируются именно на региональном измерении. Иными словами, мы хотим найти «библейский пояс» в России.

Структура работы выглядит следующим образом. Работа состоит из четырех частей. В первой части для поиска ответа на поставленный вопрос в исследовании проводится краткий анализ существующей литературы, показывающий взаимосвязь религиозности и политического участия, на примере США, Европы и отчасти России. Во второй части рассматривается случай России. В третьей части затрагиваются методологические аспекты изучения религиозности в России. В четвертой части приводится описательная статистика уровня религиозности в региональном разрезе, которая была сделана на основе данных исследовательской группы СРЕДА в 2012 г. [1], а также проводится статистический анализ взаимосвязи электорального поведения и религиозности избирателей.

Взаимосвязь религии и политического поведения

На протяжении многих лет исследователи выборов находят доказательства влияния религии на электоральное поведение избирателей. Принадлежность к различным конфессиям может играть решающую роль в политическом выборе. В исследованиях прослеживается образование той или иной ма-

неры поведения на голосованиях: католики отдают больше, чем протестанты, предпочтений кандидатам от республиканской партии, а иудеи отдают больше голосов, чем христиане, демократам [20; 22].

Наиболее разработанная тема взаимосвязи религии, религиозности и электорального поведения представляется в американской политической науке, поэтому в основном в работе будут приводиться примеры из США, хотя есть несколько важных работ и на европейском примере.

Вопрос взаимосвязи религии и политического поведения интересует американских ученых с 1950-х гг. Здесь же можно встретить такое понятие, как «библейский пояс». Данный термин закрепился за определенными штатами на территории США, в которых на протяжении долгого времени традиционно сильными остаются позиции евангельского протестантизма. Данную территорию исследователи разделяют на несколько частей: в «библейском поясе» штатов Алабамы, Миссисипи, Южная Каролина и Техасе с 1980 г. на президентских выборах голосуют за кандидатов от республиканской партии. В штате Оклахома избиратели поддерживают республиканцев с 1968 г. [19]. Такие же «пояса», в которых сильны религиозные ценности, влияющие на общественно-политическую жизнь, исследователи отмечают в Новой Зеландии, Канаде и др.

На данный момент мы имеем большой массив информации и дискуссий на данную тему. Дж. Манза и К. Брукс [28] суммируют основные выводы в четырех тезисах: 1) общее влияние на среднего избирателя конфессиональных размежеваний на президентских выборах уменьшается; 2) конфессиональные консервативные протестанты отказались от поддержки Демократической партии, перейдя на сторону Республиканцев; католические избиратели отошли от традиционной поддержки Демократической партии к более нейтральной позиции; 4) Либеральные протестанты перешли от сильной поддержки Республиканской партии в сторону более нейтральной. Как показало их собственное исследование, религиозный фактор все еще играет значительную роль, но на протяжении президентских выборов с 1960 по 2012 гг. его значение снижается. Одним из важных факторов является изменение электорального поведения среди либеральных протестантов, которые стали меньше поддерживать кандидатов от Республиканской партии. Их взгляды на социальные вопросы стали либеральными.

Другой исследователь религиозности Дж. Лэйман не находит доказательств уменьшения влияния религии на электоральное поведение американских избирателей в тот же период времени. В своей работе «Религия и политическое поведение в Соединенных Штатах: Влияние убеждений, принадлежности и приверженности с 1980 по 1994 гг.» [26] автор проверяет гипотезу, в которой утверждает, что политическое влияние доктринальной ортодоксальности, религиозных взглядов, а также протестантской ортодоксальности

растет и становится больше, чем у традиционных разделов между католиками и протестантами, христианами и иудеями. Анализируя данные президентских выборов и религиозных опросов с 1980 по 1994 гг., автор приходит к выводу, что исторические различия в аффилиациях католиков, протестантов и евреев все еще сохраняются. Католики отдают больше голосов, чем протестанты, за республиканцев, и евреи больше, чем христиане, голосуют за демократов.

В начале нового столетия между учеными не возникало споров о возрастании влияния религиозности на политическое поведение избирателей в США. На президентских выборах в 2004 г. исследователи отмечают увеличение влияния фактора религии. С помощью двух теорий этнорелигиозности и перспективы религиозной реструктуризации (*religious restructuring perspectives*) Дж. Гут в своей работе «Religious influences in the 2004 presidential election» [25] показывает, что религиозные группы демонстрируют особые политические приоритеты, согласно своему отношению к роли религии на выборах. Данный факт является наиболее важным приоритетом в избирательной кампании и определяет качество выступлений президента Буша. Анализ показывает, что корректное сортирование избирателей по их религии помогает понять, зависели ли результаты выборов от евангелистских протестантов, мормонов (*Latter-day Saints*) и представителей всех традиционных религий. Демократы традиционно представились как партия религиозных меньшинств, но их результаты зависели главным образом от светских граждан, чем когда-либо прежде.

Влияние религиозного фактора на политические предпочтения мы можем увидеть также в исследованиях европейских выборов. Анализ результатов голосования в Европейский парламент с 1989 по 2004 гг. показал влияние религиозности и конфессий на партийные предпочтения [31]. В статье «*Religion and party choice in Europe*» авторы, проанализировав итоги голосования в Европейский парламент на протяжении 15 лет, пришли к выводам, что, хотя влияние религии в целом сокращалось, но в последние годы это влияние увеличилось. Исследование выявило, что религия важна при голосовании за христианско-демократические консервативные партии.

Результаты, полученные американскими и европейскими исследователями, слабо применимы к российским реалиям, ввиду небольшой доли православных в зарубежных странах. Но тем не менее, для данного исследования важны итоги исследований так называемого «библейского пояса» в США, который показывает географическое распределение религиозных групп, на протяжении долгого времени отражающих определенную тенденцию голосования. В случае России, учитывая географическое разнообразие, мы можем также предположить наличие определенных закономерностей в голосовании на определенных территориях.

Религиозность как фактор электорального поведения в России

Среди существующих исследований, посвященных влиянию религиозного фактора на поведение избирателей в России, встречаются работы, описывающие голосование в этнических республиках, ситуации на постсоветском пространстве в конце 1990-х – начале 2000-х. Однако мы не смогли обнаружить работы, которые бы показывали картину политического поведения, в т.ч. голосования на региональном уровне субъектов РФ по религиозному признаку в последние 15 лет. Работы, посвященные данной проблеме, немногочисленны, по очень простой причине – отсутствия данных. В настоящий момент мы можем встретить несколько исследований, которые описывают ситуацию на индивидуальном уровне, региональная же специфика не изучена совсем.

Среди исследований, которые посвящены ситуации в России, можно выделить работу российского политолога Г.В. Голосова [24], в которой автор рассматривает влияние мусульманских меньшинств на режим региональной электоральной политики в субъектах РФ. Исследование показывает, что этнические и религиозные аспекты оказываются существенным фактором в электоральной мобилизации, в измерении уровня электоральной активности и успеха на выборах.

Другие исследователи электорального поля в России выявили точки соприкосновения между религиозной идентичностью и политическим поведением в таких областях, как явка избирателей, голосование за президента, институциональная поддержка/недоверие [32]. Авторы демонстрируют, что традиционная религиозная идентичность в конце 1990-х гг. являлась одним из основных факторов, определяющих выбор при голосовании.

Среди немногочисленных работ, посвященных именно влиянию религиозного фактора на электоральное поведение избирателей, можно выделить исследование А.Ю. Кульковой [9], которая в своей работе проводит статистический анализ взаимосвязи религиозного поведения и политического участия на данных Европейского социального исследования за 2012 г, а также качественный анализ интервью с представителями религиозных общин. В результате исследования автор демонстрирует положительный ответ на вопрос, есть ли взаимосвязь религии и политического участия. Из выводов следует, что православные и мусульмане менее активны политически, чем атеисты. Эта разница появляется только в 2012 г., автор объясняет это следствием многочисленных скандалов данного избирательного цикла.

Также была попытка изучения связи между воцерковленностью и политическими предпочтениями православных [2, 8–76]. Автор рассматривает степень соблюдения официальной церковной нормы, операционализируя ее через частотность посещения религиозных служб, и проводит статистический анализ данной переменной с результатами федеральных парламентских выборов в 2003, 2007, 2011 гг. В результате исследования была выявлена слабая

значимая связь, но каузальность этой связи не подтвердилась. Монотонного увеличения поддержки «Единой России» с увеличением посещения религиозных служб не обнаружилось. Поддержка ЕР увеличивалась с частотой посещения от «непосещения» до «раза в месяц», а при повышении посещения от «раза в месяц» до «раз в неделю» поддержка партии власти среди православных снижалась. Уменьшение поддержки «Единой России» при увеличении посещения служб, автор приводит несколько объяснений, среди которых значительное количество возрастных верующих, которые чаще предпочитают голосовать за КПРФ.

Благодаря вышеуказанным результатам исследования мы можем утверждать, что религиозность влияет на политические предпочтения граждан. Но можем ли мы изучать данный вопрос на индивидуальном уровне и применять результаты исследований в целом для всей страны? Учитывая особую региональную специфику России, на наш взгляд, необходимо исследовать данный вопрос именно в сравнительном региональном разрезе.

Измерение религиозности

В специфике данной работы возникает важный вопрос – как «измерить» уровень религиозности? Среди исследователей феномена религиозности с конца 1960-х – начала 1970-х гг. разворачивается дискуссия о том, какое количество измерений адекватно описывает исследуемое понятие. Е.В. Пруцкова в своей работе [12, 268–293], посвященной операционализации понятия «религиозности», описала развитие способов изучения данного феномена. Некоторые ученые предлагали многомерный подход, один из которых, предложенный Ч. Глоком, включал в себя критерии, содержащие эмоциональный религиозный опыт, участие в религиозных практиках, ритуалах (посещение религиозных служб), принятие некоторой системы верований, знания о вере, а также измерение последствий (влияние предыдущих четырех измерений на ценности и поведение вне религии). Другую многомерную модель предложил Ё. Фукуяма [23, 154–161], который считал, что «религия — это явление, которое может быть описано в терминах как минимум четырех основных измерений: когнитивного, культового, убеждений и благочестия; эти измерения представляют отличительные типы религиозной ориентации». Как отмечает Е. Пруцкова, «когнитивное измерение» (знание о религии) – это основное дополнение Фукуямы в систему измерений Ч. Глока, который, в свою очередь, перенял данное понятие и использовал его как «интеллектуальное измерение». Далее, другие исследователи понятия «религиозности» Дж. Фолкнер и Г. де Йонг построили шкалы для каждого измерения, в которых включили вопросы о представлениях о боге, библии, необходимости покаяния и др. Также в своем анализе исследователи пытаются найти связь между шкалами, используют коэффициент корреляции.

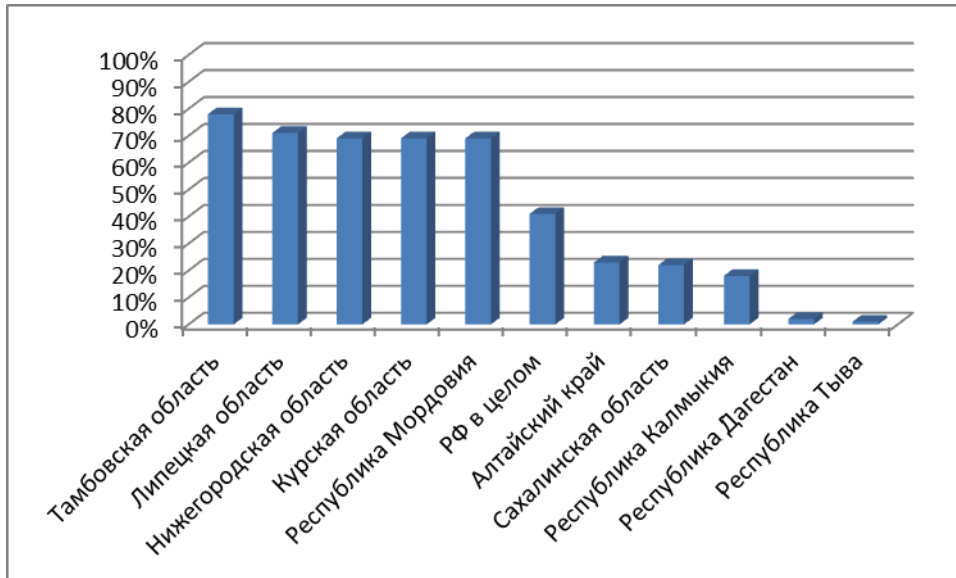
Что же касается более современных исследований, то здесь также наблюдается тенденция уменьшения показателей, описывающих уровень «религиозности». Так, С. Б. Филатов и Р. Н. Лукин в своей работе обозначают понятие «уровень религиозности» как численность практикующих верующих, т. е. тех, кто разделяет определенное вероучение, соблюдает предписываемые религиозные практики [17, 35–45]. Как отмечают авторы, наиболее простой способ определения уровня религиозности, который используется чаще всего в западных исследованиях, заключается в ответе на один вопрос: «Были ли Вы на богослужении в прошлое воскресенье?» (В США положительный ответ дают 50% респондентов). В России данный вопрос перестали задавать ввиду получения маленького процента положительных ответов. Сейчас у российских респондентов спрашивают о том, бывают ли они на богослужении раз в месяц или чаще, что также не показывает высокий уровень – 5–10% положительных ответов. Что же касается последних исследований религиозности населения России, а именно ее регионов, то, пожалуй, можно выделить единственное исследование, которое затрагивает практически все субъекты страны – проект АРЕНА (Атлас религий и национальностей Российской Федерации) [1]. Работу над данным проектом проделала исследовательская служба СРЕДА в 2012 г. Проект основан на данных, полученных в ходе Всероссийского опроса, являющегося репрезентативным для Российской Федерации и для 79 субъектов. Регионы, в которых исследования не проводились: Чеченская Республика, Республика Ингушетия, Чукотский АО, Ненецкий АО).

Цель проекта заключалась в составлении картины вероисповеданий и национальностей, учитывая численность населения, его географическое и административное распределение, следуя таким характеристикам, как религиозность, мировоззренческие, а также социально-демографические представления. В проекте затрагивается около 50 вопросов о религии, отношении к государству, традиционным ценностям и т.д.

Итак, следуя результатам опроса, в среднем по стране 41% населения согласилось с утверждением: «Я исповедую православие и принадлежу к Русской Православной Церкви», наивысшее значение (79%) принадлежит двум субъектам – Тамбовской и Липецкой областям, второе место (69%) также разделяют два региона – Нижегородская область и республика Мордовия. Наименьшее значение 1% у республики Тывы, т.к. основная часть населения исповедует буддизм. Что же касается регионов, которые являются по национальной принадлежности русскими, то наименьшее количество православных проживает в Сахалинской области 22%. В этой же области практически половина населения (45%) верят, не имея ввиду какую-либо религию, что является наивысшим показателем по России. Меньше всего данный показатель отмечается в республике Северная Осетия-Алания (1%), а также в Тамбовской области (7%) и республике Тыва (8%).

График 1

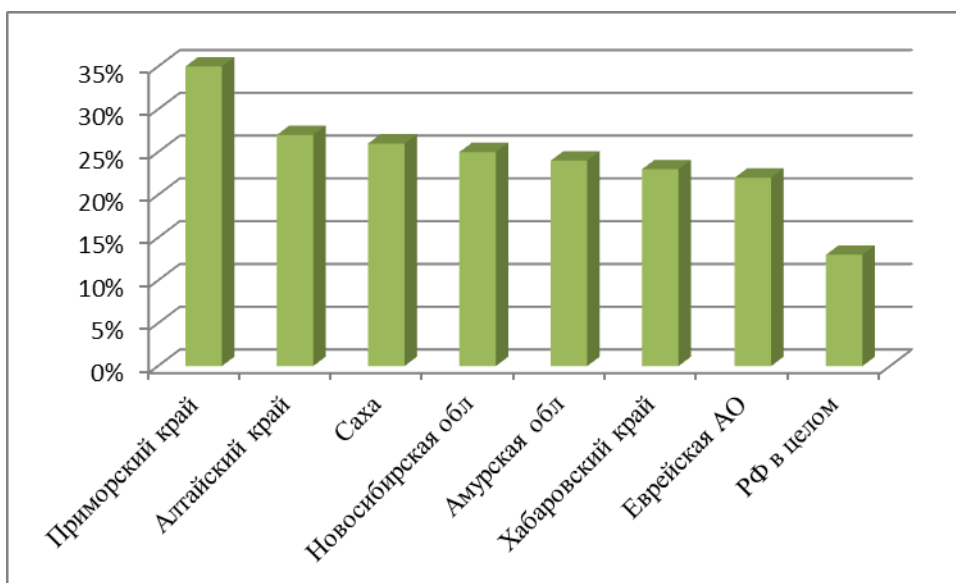
Ответ на вопрос: «Я исповедую православие и принадлежу к Русской православной церкви». Данные АРЕНА



После православия и веры без религии, на третьем месте находится утверждение «Я не верю в бога» (13% в целом по стране). В Приморском крае отмечается наивысший показатель – 35%, за ним следует Алтайский край (27%) и республика Саха (26%) на третьем месте. Немного отстает Новосибирская и Амурская области (25% и 24% соответственно), а также Хабаровский край (23%) и Еврейская АО (22%).

График 2

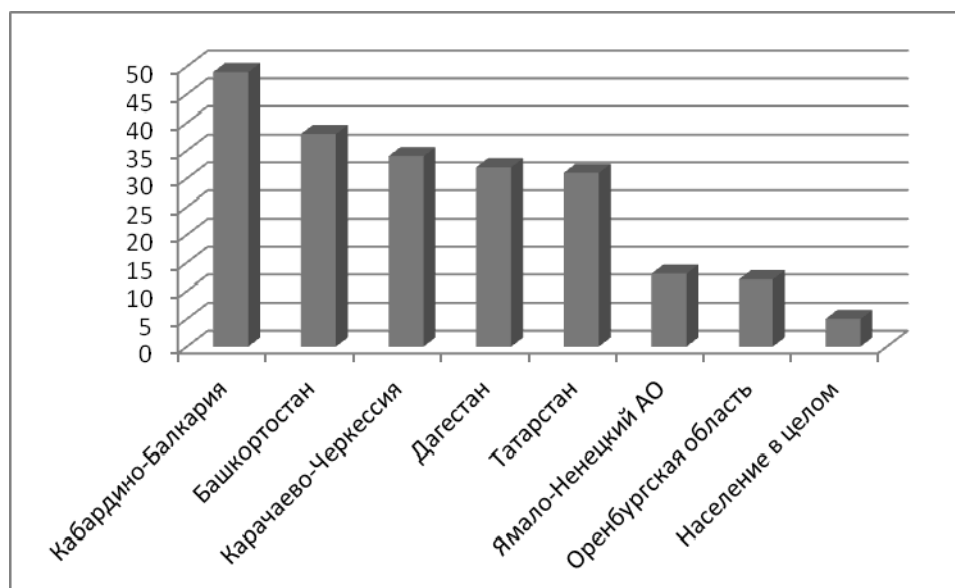
Ответ на вопрос: «Я не верю в бога». Данные АРЕНА



На четвертом месте по количеству населения, исповедующего определенную религию, находятся граждане, причисляющие себя к исламу – 4,7% в среднем по стране. Наибольшее количество населения, исповедующего ислам проживает в республике Дагестан– 83%, на втором месте Кабардино-Балкария (55%), на третьем – республика Башкортостан (39%) и республика Татарстан (34%) на четвертом. Также немалый процент мусульманского населения проживает в Ямало-Ненецком АО (17%), Астраханской (15%) и Оренбургской (14%) областях, в республике Адыгея (12,6%) и Ханты-Мансийском АО (11%).

График 3

Ответ на вопрос: «Исповедую ислам, но не являюсь ни суннитом, ни шиитом». Данные АРЕНА



Менее 5% населения причисляют себя к христианству, не считая себя при этом ни православными, ни католиками, ни протестантами. Больше всего христианского населения в Ямало-ненецком АО (14%), республике Северная Осетия-Алания (10%), Еврейской АО (9%), Тверской области (9%), а также Самарской, Кемеровской, Смоленской и Калужской областях – 7%.

Самыми нераспространенными религиями в России являются: буддизм, старообрядчество, католицизм, протестантизм и иудаизм, менее 0,5% населения причисляет себя к данным вероисповеданиям. Больше всего буддистов проживает в республике Тыва – 62%, республике Калмыкия (38%) и респуб-

лике Бурятия (20%). Доля населения, исповедующего остальные вышеупомянутые религии, исчисляется не более 1% в различных регионах РФ.

В целом 22% опрошенных согласились с утверждением: «Я по возможности соблюдаю все религиозные предписания». Наивысший показатель отмечается в республике Северная Осетия-Алания (74%), на втором месте Тамбовская область (44%) и республика Карачаево-Черкесия (43%) на третьем. Также высокий процент отмечается в республике Дагестан и Курской области (42%).

Как мы успели заметить, отношение к религии в различных регионах отличается. Также опросы показывают, что процент православных верующих является самым высоким по сравнению с остальными верующими. Но стоит отметить, что предыдущие исследования утверждают, что количество верующих, идентифицирующих себя с той или иной религией во многом превышает процент верующих (на 20-30%) [5; 6]. Это объясняется тем, что традиционные религии являются культурообразующей составляющей в сознании того или иного народа.

На данном этапе исследования мы оценили степень религиозности того или иного региона. В каких субъектах России проживают наиболее православные граждане? Каким образом мы можем их выделить? Для начала рассмотрим основные вопросы из опросника АРЕНА, которые относятся к православию и определим среднее значение в каждом регионе, после чего выделим субъекты с наибольшим значением:

1. Исповедую православие и принадлежу к Русской православной церкви.
2. Религия играет важную роль в моей жизни.
3. Я по возможности соблюдаю все религиозные предписания (в соответствии с моим вероисповеданием).
4. Я молюсь каждый день, положенными молитвами или своими словами.

Таблица 1

Топ 10 православных регионов РФ, % (данные АРЕНА)

Регион	Исповедую православие и принадлежу к Русской православной церкви	Религия играет важную роль в моей жизни	Я по возможности соблюдаю все религиозные предписания (в соответствии с моим вероисповеданием)	Я молюсь каждый день положенными молитвами или своими словами	Среднее значение
Тамбовская область	78,37	24,37	44	18	41,09
Липецкая область	71,25	20,75	38	16	36,53
Нижегородская область	69,25	19,12	41	13	35,50
Курская область	68,75	18,25	42	12	35,22
Пензенская область	62,88	19,63	22	26	32,72
Рязанская область	63,00	18,75	29	16	31,78
Тульская область	62,00	20,13	25	19	31,44
Брянская область	49,50	17,50	41	17	31,25
Костромская область	53,80	18,20	29	19	30,05
Астраханская область	46,00	22,25	39	11	29,69
Население в целом	41,00	15,00	22	12	17

Из полученных результатов мы видим, что наиболее православные регионы располагаются по соседству друг к другу. Это позволяет говорить о наличии своеобразного религиозного пояса в России. Интересно, что среди наиболее православных субъектов оказались регионы, которые в 1990-е гг. относили к «красному поясу», отдававшие предпочтение коммунистической партии в тот период времени.

Далее, при помощи статистических методов проверим, насколько верными являются результаты, отраженные в рейтинге православных регионов. А также выделим факторы, которые могут влиять на голосование за партию власти и президента РФ.

Статистический анализ взаимосвязи религиозности и электорального поведения

При помощи факторного анализа религиозного блока вопросов были выявлены наиболее релевантные для исследования вопросы, которые соотносятся с православием и традиционными ценностями. Затем было извлечено два фактора. Значимыми считались коэффициенты со значением от 0,500, либо максимально к ним приближенные. В выборку были включены только православные регионы – субъекты, большинство населения которых идентифицируют себя с РПЦ. Были исключены мусульманские республики, и республики, население которых исповедуют буддизм. Использовано вращение по методу Varimax.

Рассмотрим результат факторного анализа по основным релевантным вопросам.

Таблица 2

Факторный анализ наиболее репрезентативных вопросов в православных регионах

Вопрос	Фактор 1	Фактор 2
Исповедую православие и принадлежу к Русской православной церкви	-,237	,859
Верю в Бога (в высшую силу), но конкретную религию не исповедую	,295	-,679
Религия играет важную роль в моей жизни	,111	,677
Я по возможности соблюдаю все религиозные предписания (в соответствии с моим вероисповеданием)	-,226	,801
Способен жертвовать	,792	-,148

Окончание табл. 2

Вопрос	Фактор 1	Фактор 2
Исповедую православие, но не принадлежу к Русской православной церкви и не являюсь старообрядцем	,374	-,056
Я поддерживаю традиционные семейные устои, когда главой семьи является мужчина	,622	,368
Я верю в приметы, гадания, судьбу	,728	-,312
Я молюсь каждый день, положенными молитвами или своими словами	,064	,755
Я прочитал(-а) евангелия	,502	,494
Я лично сталкивался(-лась) с чудесными, необъяснимыми явлениями	,617	,098
Я прихожанин (участвую в жизни общины, сообщества единоверцев)	,210	,423
Я исповедуюсь раз в месяц и чаще	,335	,565
Я уважаю закон и всегда соблюдаю его	,436	,545
Я хотел(-а) бы иметь много детей	,519	,241
Я безвозмездно помогаю другим людям, занимаюсь благотворительностью	,793	,204
Я готов(-а) участвовать в гражданской, добровольной, общественной работе	,864	-,069
<i>Извлеченная дисперсия</i>	<i>26,6%</i>	<i>25,2%</i>

Следуя результатам факторного анализа, мы можем описать получившиеся факторы следующим образом:

Фактор 1 – «верующие активисты», группа населения, которым в меньшей степени важны вера и православие, но которые в большей степени ориентированы на общественную активность: общественная работа, благотворительность, волонтерство, традиционные устои.

Фактор 2 – «обрядовые верующие», которым в большей степени важна обрядовая часть православной веры: соблюдать религиозные предписания, исповедоваться, молиться.

Рассмотрим, как данные факторы выражаются в регионах.

Таблица 3

**Соотношение рейтинга православных регионов и регионов
с наибольшей факторной нагрузкой (из табл.2)**

Рейтинг (топ 10 православных регионов из табл. 1)	Фактор 1	Фактор 2
Тамбовская область	Еврейская АО(3,486)	Республика СО-Алания (2,331)
Липецкая область	Калужская обл. (2,437)	Тамбовская обл. (2,631)
Нижегородская область	Ямало-Ненецкий АО (2,061)	Липецкая обл. (2,346)
Курская область	<i>Брянская обл. (1,83)</i>	Курская обл. (1,728)
Пензенская область	Иркутская обл. (1,76)	Тульская обл. (1,368)
Рязанская область	Новгородская обл. (1,27)	Нижегородская обл. (1,341)
Тульская область	Тюменская обл. (1,232)	Пензенская обл. (1,327)
Брянская область	Республика Коми (1,114)	Краснодарский край (1,318)
Костромская область	Ивановская обл. (1,11)	Рязанская обл. (1,312)
Астраханская область	Челябинская обл. (1,067)	Брянская обл. (1,247)

Как мы видим в табл. 3, наблюдается значительное пересечение регионов, которые попали в рейтинг десяти православных регионов и тех субъектов, в которых значимым оказался фактор 2 – «обрядовые верующие».

Далее рассмотрим, есть ли связь между выявленными факторами «верующие активисты» и «обрядовые верующие» и переменными голосованием за В. В. Путина в 2012 г. и Единую Россию в 2011 г.

Таблица 4

**Корреляции между факторами 1, 2 и голосованием за В.В. Путина
в 2012 г. и Единую Россию в 2011 г.**

Голосование за:	Фактор 1 (активисты)	Фактор 2 «обрядовые верующие»
<i>Путин (2012)</i>	0,013	0,206 ⁺
<i>ЕР (2011)</i>	0,020	0,347**
N	72	72

** Корреляция значима на уровне 0,01 (двухсторонняя).

* Корреляция значима на уровне 0,05 (двухсторонняя).

⁺ Корреляция значима на уровне 0,1 (двухсторонняя).

Из таблицы 4 мы видим, что фактор 2 «обрядовые верующие» имеет корреляционные связи на значимом уровне $p < 0,01$ с переменной «Голосование за Единую Россию» в 2011 г и на уровне $p < 0,1$ с «Голосованием за В. В. Путина» в 2012 г.». Значимые связи с фактором «верующие активисты» не были обнаружены.

Следующий шаг в анализе – линейная регрессия для поиска взаимосвязи показателей религиозности в православных регионах и поддержкой «Единой России» и президента В. В. Путина. Было проверено четыре модели, с зависимыми переменными: доля голосов за Единую Россию на выборах 2011 г. и доля голосов за В.В. Путина в 2012 г., как с включением вопроса про долю православных в регионе, так и с включением фактора «обрядовые верующие». Также в анализе была задействована переменная «Количество храмов», которая включает в себя абсолютное число храмов в каждом регионе деленная на душу населения [18].

Таблица 5

Регрессионный анализ взаимосвязи показателей религиозности и поддержки «Единой России» и В.В. Путина

Показатели религиозности	Стандартизованные коэффициенты Бета			
	Модель 1 ЕР	Модель 2 Путин	Модель 3 ЕР	Модель 4 Путин
Исповедую православие и принадлежу к РПЦ	0,356**	0,259*	-	-
Фактор «обрядовые верующие»	-	-	0,357**	0,207 ⁺
Доля русских	-0,0336**	-0,331**	-0,302**	-0,313
Количество храмов	-0,265*	-0,216 ⁺	-0,245*	-0,190
Скорректир. R-квадрат	0,285	0,203	0,289	0,181
N	72	72	72	72

** значимость на уровне 0,01 (двухсторонняя).

* значимость на уровне 0,05 (двухсторонняя).

+ значимость на уровне 0,1 (двухсторонняя).

Результаты анализа показывают наличие несильной, но все же значимой связи между религиозностью и итогами голосования в 2011–2012 гг. Религиозность, выраженная как в доле православных (и принадлежащих к РПЦ), так и в силе фактора «обрядовости», положительно связана с голосо-

нием за партию власти в 2011 г. и инкумбентом в 2012 г. При этом православная религиозность не тождественна «русскости»: отношение между голосованием и долей русских в регионе – отрицательное. Данные результаты могут говорить о том, что именно обрядовая религиозность (следование ритуалам), а не религиозный активизм приносит дополнительные голоса власти.

Далее проверим, как обстоит ситуация в регионах, где население в основном исповедует ислам. Есть ли связь между исламом и голосованием за партию власти и президентом? Для анализа были выбраны 4 религиозных вопроса: (1) исповедую ислам, но не являюсь ни суннитом, ни шиитом; 2) религия играет важную роль в моей жизни; 3) верю в Бога (в высшую силу), но конкретную религию не исповедую; 4) исповедую православие и принадлежу к РПЦ), а также результаты голосования на парламентских выборах 2011 г. и президентских выборов 2012 г. Как показали результаты многих выборов, самый большой процент голосования за Единую Россию и В. В. Путина дают регионы Северного Кавказа, население которых, в свою очередь, исповедует ислам. Поэтому мы будем ожидать значимую положительную связь между голосованием за власть и ответом на вопрос: Исповедую ислам шиитского направления. Также, учитывая имеющуюся литературу, мы можем предположить, что более религиозные регионы будут больше поддерживать официальную политику государства и отдавать больше голосов за власть, т.е. мы предполагаем положительную значимую связь между голосованием за «Единую Россию» в 2011 и В.В. Путина в 2012 гг. и ответом на вопрос: Религия играет важную роль в моей жизни. Что касается респондентов, не относящих себя к какой-либо религии, но считающих себя верующими, мы также будем ожидать положительную связь.

Таблица 6

Корреляции между переменными: голосование за Единую Россию 2011 г., В. В. Путина 2012 г. и религиозными показателями. Данные АРЕНА

Голосование за:	Православие	Вера без религии	Религия важна	Ислам
Путин (2012)	-,235*	-,531**	,413**	,595**
ЕР (2011)	-,167	-,556**	,449**	,609**
Зюганова (2012)	,309**	,237*	-,165	-,367**
N	79	79	79	79

** Корреляция значима на уровне 0,01 (двухсторонняя).

* Корреляция значима на уровне 0,05 (двухсторонняя).

Статистические результаты показывают положительную связь на значимых уровнях $p < 0,01$ и $0,05$ между переменными, означающими уровень религиозности, и результатами голосования за Единую Россию и В. В. Путина, что подтверждает предположение о более высоком уровне голосования в более религиозных регионах. Также обнаруживается связь на уровне $p < 0,01$ между переменной «Вера без религии» и голосованием за Единую Россию и В. В. Путина, но с отрицательным значением. Такой результат может говорить о том, что в регионах с большим уровнем верующих в бога без определенной религии, меньше голосуют за власть. Также подтверждается предположение о значимой положительной связи между голосованием за Единую Россию и В. В. Путина и исламом. Корреляция на уровнях $p < 0,01$, со значением $0,6$.

Интересный результат показывает анализ переменных «Православие» и голосование за Г. А. Зюганова в 2012 г. Мы видим положительную связь на уровне $p < 0,01$ (со значением $0,3$), что подтверждает результаты, отраженные в рейтинге православных регионов, а также результаты, полученные при помощи факторного анализа. Регионы бывшего коммунистического «красного пояса» являются наиболее религиозными по сравнению с остальными субъектами РФ, но в то же время поддержка коммунистической партии остается высокой.

Заключение

На данном этапе исследования были определены наиболее религиозные субъекты Российской Федерации, которые в большинстве своем граничат друг с другом, что позволяет нам говорить о наличии религиозного пояса. Важным результатом является совпадение большинства наиболее религиозных регионов с бывшим коммунистическим «красным поясом». Население в данных регионах можно охарактеризовать как «обрядовые верующие», которым в большей степени важна обрядовая часть православной веры: соблюдать религиозные предписания, исповедоваться, молиться.

Регрессионный анализ показывает наличие несильной, но все же значимой связи между религиозностью и итогами голосования в 2011–2012 гг. Религиозность положительно связана с голосованием за партию власти в 2011 г. и В. В. Путина в 2012 г. При этом православие не тождественно «русскости». Результаты анализа могут говорить о том, что дополнительные голоса

партии власти и президенту могут приносить регионы, население которых следует обрядовым ритуалам, а «нерелигиозный активизм» роли не играет.

Также анализ показал, что избиратели, верующие без определённой религии, отдают меньшее предпочтение Единой России и В. В. Путину. А значительная поддержка партии власти и президента В. В. Путина обнаруживается среди мусульманских регионов.

Библиографический список

1. Атлас Религий и Национальностей Российской Федерации. URL: www.sreda.org/arena > (дата обращения: 05.12.2016). [Atlas of Religions and Nationalities of the Russian Federation. Available at: www.sreda.org/arena (accessed 05.12.2016)].
2. Богачёв М. И. Воцерковленность и политические предпочтения православных верующих: количественный анализ // Религиоведческие исследования. 2016. № 1 (13). С. 8–76. [Bogachev M. The church attendance and political preferences of Orthodox believers: quantitative analysis // *Researches in Religious Studies*. 2016. No. 1 (13). P. 8–76].
3. Гельман В., Рыженков С. Политическая регионалистика России: история и современное развитие // Политическая наука современной России: тенденции развития / под ред. Ю. Пивоварова. М., 1999. С. 173. [Gel'man V., Ryzhenkov S. Political regional studies of Russia: History and Modern Development // *Political science of modern Russia: development trends*. Ed. by Yu. Pivovarov. Moscow, 1999].
4. Воцерковленность православных // ФОМ. URL: <http://fom.ru/TSennosti/11587> (дата обращения: 07.12.2016). [Church devotion of the Orthodox // Foundation “Public Opinion”. Available at: <http://fom.ru/TSennosti/11587> (accessed 07.12.2016)].
5. Голосов Г. Поведение избирателей в России: теоретические перспективы и результаты региональных выборов // Выборы и партии в регионах России. / под ред. Г. Люхтенхардт-Михалевой и С. Рыженкова. М.; СПб., 2000. [Golosov G. The Behavior of Voters in Russia: Theoretical Perspectives and Results of Regional Elections // *Elections and parties in Russian regions*. Ed. by Lyukhtenhardt-Mikhaleva, S. Ryzhenkov. Moscow, St. Petersburg, 2000].
6. В России 74% православных и 7% мусульман // Левада-Центр. URL: <http://www.levada.ru/2012/12/17/v-rossii-74-pravoslavnyh-i-7-musulman/> (дата обращения: 07.12.2016). [There are 74% Orthodox and 7% Muslims in Russia

- // Levada-Center. Available at: <http://www.levada.ru/2012/12/17/v-rossii-74-pravoslavnyh-i-7-musulman> (accessed 07.12.2016)].
7. Инглхарт Р., Вельцель К. Модернизация, культурные изменения и демократия. М., 2011. [Inglehart R., Welzel Ch. Modernization, cultural change, and democracy. Moscow, 2011].
 8. Кублицкая Е. А. Особенности изучения религиозности в современной России // Социологические исследования. 2009. № 4. С. 96–107. [Kublitskaya E. Specifics of religiosity studies in contemporary Russia // *Sociological Studies*. 2009. No. 4. P. 96–107].
 9. Кулькова А. Ю. Религиозность и политическое участие: роль политики в российских религиозных общинах. М., 2015. [Kul'kova A. Religiosity and political participation: the role of politics in Russian religious communities. Moscow, 2015].
 10. Официальный сайт Президента России // Послание Президента Федеральному собранию. URL: <http://kremlin.ru/events/president/news/17118> (дата обращения: 05.12.2016) [Presidential Address to the Federal Assembly // Official web site of the President of Russia. Available at: <http://kremlin.ru/events/president/news/17118> (accessed 05.12.2016)].
 11. «Программа-200» Программа строительства православных храмов в г. Москве. URL: http://200hramov.ru/index.php?option=com_templates&built=1 (дата обращения 07.12.2016). [“Program-200” The program for the construction of Orthodox churches in Moscow. Available at: http://200hramov.ru/index.php?option=com_templates&built=1 (accessed 07.12.2016)].
 12. Пруцкова Е. Операционализация понятия «религиозность» в эмпирических исследованиях // Государство, религия, церковь в России и за рубежом. 2012. № 2 (30). [Prutskova E. The concept of religiosity: operationalization in empirical research // *State, Religion and Church in Russia and Worldwide*. No. 2 (30). 2012].
 13. Стратегия развития воспитания в Российской Федерации на период до 2025 года: Распоряжение Правительства Российской Федерации от 29 мая 2015 г. N 996-р г. Москва // Российская газета. URL: <https://rg.ru/2015/06/08/vospitanie-dok.html> (дата обращения: 07.12.2016). [Ordinance of the Government of the Russian Federation of May 29, 2015 No. 996-r. Moscow "Strategy for the development of education in the Russian Federation for the

- period until 2025" //RossiyskayaGazeta. Available at: <https://rg.ru/2015/06/08/vospitanie-dok.html> (accessed 07.12.2016)].
14. Рыженков С. И., Бри М. Россия регионов: трансформация политических режимов. М., 2000. [Ryzhenkov S., Brie M. Russia of regions: the transformation of political regimes. Moscow, 2000].
 15. Социологи поразили Запад: Россияне массово доверяют власти, церкви и армии. URL: <http://www.politonline.ru/interpretation/22881802.html> (дата обращения: 10.12.2016). [Sociologists amazed the West: Russians en masse trust the authorities, church and army. Available at: <http://www.politonline.ru/interpretation/22881802.html> (accessed 10.12.2016)].
 16. О внесении изменений в статью 148 Уголовного кодекса Российской Федерации и отдельные законодательные акты Российской Федерации в целях противодействия оскорблению религиозных убеждений и чувств граждан: Федеральный закон Рос. Федерации от 30 июня 2013 г. URL: <http://www.rg.ru/2013/06/30/zashita-site-dok.htm> (дата обращения: 07.12.2016) [Federal Law "On Amendments to Article 148 of the Criminal Code of the Russian Federation and to certain legislative acts of the Russian Federation encountering insult of religious beliefs and feelings of citizens". Available at: <http://www.rg.ru/2013/06/30/zashita-site-dok.htm> (accessed 07.12.2016)].
 17. Филатов С. Б., Лункин Р. Н. Статистика российской религиозности: магия цифр и неоднозначная реальность // Социологические исследования. 2005. № 6. С. 35–45. [Filatov S., Lunkin R. Statistics of Russian religiosity: the magic of numbers and ambiguous reality // *Sociological Studies*. 2005. No. 6. P. 35–45].
 18. Храмы России // Реестр храмов России. URL: <http://www.temples.ru/tree.php> (дата обращения: 05.12.2016). [Temples of Russia // Register of Russian Temples. Available at: <http://www.temples.ru/tree.php> (accessed 05.12.2016)].
 19. Barry A. Vann. Irish Protestants and the Creation of the Bible Belt // *Journal of Transatlantic Studies*. 2007. Vol.7.
 20. Brooks C., Manza J. A great divide? Religion and political change in US national elections, 1972-2000 // *Sociological Quarterly*. 2004. P. 421–450.
 21. Downs A. An economic theory of political action in a democracy // *The Journal of Political Economy*. 1957. P. 135–150.
 22. Fletcher W. C. A Study in Survival: The Church in Russia, 1927–1943. London: SPCK, 1965.
 23. Fukuyama Y. The major dimensions of church membership // *Review of Religious Research*. 1961. Vol. 2. No. 4. P. 154–161.

24. *Golosov G.* "Russia's Muslims and Electoral Participation: A Comparative Analysis of Regional Patterns", *Islam and Christian–Muslim Relations*, forthcoming; first published electronically on January 9, 2014.
25. *Guth J. L.* et al. Religious influences in the 2004 presidential election // *Presidential Studies Quarterly*. 2006. Vol. 36. No. 2. P. 223–242.
26. *Layman G. C.* Religion and political behavior in the United States: The impact of beliefs, affiliations, and commitment from 1980 to 1994 // *Public Opinion Quarterly*. 1997. P. 288–316.
27. *Lipset S.M., Rokkan S.* Cleavage Structures, Party System, and Voter Alignments // *The West European Party System*. Oxford, 1990.
28. *Manza J., Brooks C.* The religious factor in US presidential elections, 1960–1992 // *American Journal of Sociology*. 1997. Vol. 103. No. 1. P. 38–81.
29. *Petrov N., Lipman M., Hale H.E.* Three dilemmas of hybrid regime governance: Russia from Putin to Putin // *Post-Soviet Affairs*. 2014. Vol. 30. No. 1. P. 1–26.
30. *Remmer K.L.* Exogenous Shocks and Democratic Accountability Evidence From the Caribbean // *Comparative Political Studies*. 2014. Vol. 47. No. 8. P. 1158–1185.
31. *Van der Brug W., B. Hobolt S., De Vreese C. H.* Religion and party choice in Europe // *West European Politics*. 2009. Vol. 32. No. 6. P. 1266–1283.
32. *Vicki L Hesli and EbruErdem* "The Patriarch and the President: Religion and Political Choice in Russia". Midwest Political Science Association, 1998.

Источники:

- 1) ЦИК РФ // электронный ресурс <<http://www.cikrf.ru/>> (Дата обращения: 03.04. 2016).

**RELIGION AND ELECTORAL BEHAVIOR IN RUSSIA:
REGIONAL DIMENSION**

M. V. Uхватова

Postgraduate Student, Department of Political Science,
National Research University Higher School of Economics, St. Petersburg

The paper analyzes regional diversity of the relationship between religiosity and the voting behavior in Russia in the 2010s. The existing studies of the Russian case demonstrate that there is a correlation to a certain extent; however, there are no studies focused on the regional level. The results of the statistical analysis based on a religious survey, conducted by the research group SREDA, show a correlation between religiosity and the outcome of the federal elections in 2011–2012. Religiosity is positively associated with voting for the party “United Russia” in 2011 and for Vladimir Putin in 2012.

Keywords: voting behavior; religion and politics; religiosity.